

РАННЯЯ ДИАГНОСТИКА ГЛОБАЛЬНЫХ ПРЕДКРИЗИСНЫХ СИТУАЦИЙ

Ваганян Г.А., доктор.экон.наук, профессор Российско-Армянского (Славянского) университета, Ваганян О.Г., канд. экон наук, Казарян М.Э., gregor@concourt.am
тел.: +37411 588176

QI РЕЙТИНГ ВИРТУАЛЬНЫХ ПРЕДСТАВИТЕЛЬСТВ МЕЖДУНАРОДНЫХ ТРАНСНАЦИОНАЛЬНЫХ КОРПОРАЦИЙ, 17.06.2015г.

Анализ результатов рейтингов Arcaler Scorecard позволил авторам прогнозировать: начала различных этапов мирового, в том числе финансового кризиса. Тенденции снижения QI диагностируют симптомы кризиса (см. диаграмму 1). Подтверждается гипотеза: Arcaler (QI) - рейтинг виртуального интеллектуального капитала виртуальных представительств Международных Транснациональных Корпораций (ТНК) на 17.06.2015 позволяет прогнозировать экономические предкризисные и кризисные ситуации в мире, тем самым осуществить раннюю диагностику нежелательных глобальных социально-экономических процессов.

“Значительное перепроизводство нефти и дальше будет толкать мировые цены на неё вниз, прогнозирует Международное энергетическое агентство. Тенденция продлится до конца этого года и перейдет в 2016-й, следует из ежемесячного обзора организации по рынку нефти”, http://www.bbc.com/russian/business/2015/07/150710_iea_oil_forecast.

“Дно рынка, возможно, еще впереди”, - указывают специалисты Международного энергетического агентства, являющегося автономным экспертным центром в рамках Организации экономического сотрудничества и развития (в нее входит 34 развитых государства). Сейчас она торгуется на отметке 59,59 доллара за баррель. Это наименьшая стоимость ресурса за последние три месяца: как отмечают эксперты Международного энергетического агентства, на цену давит финансовый кризис в Греции и неопределенность на фондовой бирже в Китае”. Несмотря на волатильность мировых цен на нефть, российские власти не намерены пересматривать действующие прогнозы по среднегодовой стоимости барреля, подтвердил в пятницу министр экономического развития России Алексей Улюкаев, отвечая на вопросы журналистов в Уфе, где в пятницу завершается саммит ШОС, http://www.bbc.com/russian/business/2015/07/150710_iea_oil_forecast.

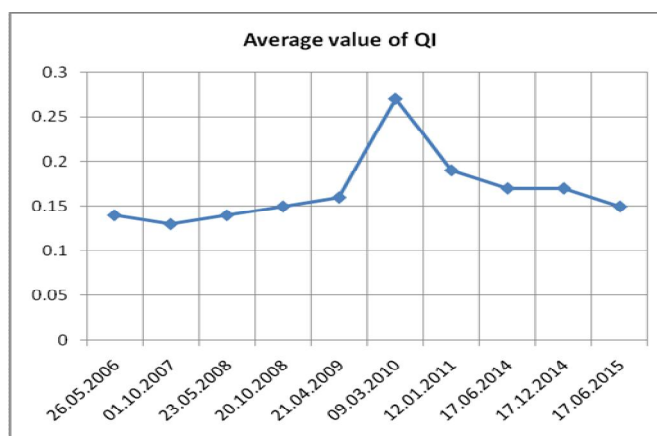


Диаграмма 1. QI Международных Транснациональных Корпораций

QI РЕЙТИНГ ВИРТУАЛЬНЫХ ПРЕДСТАВИТЕЛЬСТВ ВЕДУЩИХ РОССИЙСКИХ КОММЕРЧЕСКИХ ОРГАНИЗАЦИЙ, 16.06.2015г.

Анализ результатов рейтингов Arcaler Scorecard позволил авторам прогнозировать: начала различных этапов мирового, в том числе российского финансового кризиса. Тенденции снижения QI диагностируют симптомы кризиса (см. диаграмму 2). Подтверждается гипотеза: ArcaLer (QI) - рейтинг виртуального интеллектуального капитала виртуальных представительств ведущих российских коммерческих организаций на 16.06.2015 позволяет прогнозировать экономические предкризисные и кризисные ситуации в России, тем самым осуществить раннюю диагностику нежелательных социально-экономических процессов.

Москва. 28 июля. INTERFAX.RU – *“Падение рубля связано с обвалом мировых цен на нефть, которые вернулись к мартовскому уровню из-за сокращения спроса в Китае и роста запасов в США”... “Рубль продолжает усиливать падение, около 17:16 мск евро взлетел выше отметки 67 рублей на Московской бирже, это новый максимум с 11 марта. Падение рубля усиливается на фоне дешевающей нефти”.*

“Падение рубля, по оценкам экспертов, связано с обвалом мировых цен на нефть, а также с ухудшением настроений инвесторов по всему миру из-за роста волатильности рынков капитала. На нефтяном рынке во вторник сохраняется отрицательная динамика цен на опасениях чрезмерного предложения топлива в США и сокращения спроса в Китае”,
<http://www.interfax.ru/business/456617>.



Диаграмма 2. QI ведущих российских коммерческих организаций

QI РЕЙТИНГ ВИРТУАЛЬНЫХ ПРЕДСТАВИТЕЛЬСТВ СЕТИ ИННОВАЦИОННЫХ ЦЕНТРОВ РОССИИ, 16.06.2015г.

Анализ результатов рейтингов Arcaler Scorecard позволил авторам прогнозировать: начала различных этапов мирового, в том числе российского финансового кризиса. Тенденции снижения QI диагностируют симптомы кризиса (см. диаграмму 3). Подтверждается гипотеза: ArcaLer (QI) - рейтинг виртуального интеллектуального капитала виртуальных представительств сети инновационных центров России на 16.06.2015 позволяет прог-

нозировать экономические предкризисные и кризисные ситуации в России, тем самым осуществить раннюю диагностику нежелательных социально-экономических процессов. Одним из важных направлений стратегии развития России с учетом сложившейся ситуации, по мнению авторов рейтинга, необходимо разработать новую (предкризисную) стратегию инновационного развития России, а также стран-участниц ЕАЭС.

22 июля 2015, ЕС учредил Европейский фонд стратегических инвестиций объемом 315 млрд евро. “Соглашение о учреждении и управлении Европейским фондом стратегических инвестиций подписали в среду в Брюсселе. ”Подготовка соглашения ЕС о создании фонда потребовала рекордно короткого времени - всего шесть месяцев. За 25 лет мы никогда не видели столь быстрого и концентрированного законотворческого процесса”, - передает РИА “Новости”. “Я тронут ностальгией, видя как Европа вновь движется вперед”, - заявил, Жан-Клод Юнкер. “Инвестиции – это то, чего не хватает сегодня Евросоюзу, где их уровень сегодня на 15 проц ниже чем в 2007 год”, - отметил Катайнен, выразив уверенность в том, что “этот проект станет важным шагом для роста и занятости в Европе”.

Целью создания фонда, объем капитализации которого составит 315 млрд евро, является восстановление посткризисного роста экономики Евросоюза. Предполагается, что средства фонда будут вкладываться в проекты в сфере создания стратегической энергетической, транспортной и электронно-цифровой инфраструктуры в Европе, развитие отдельных направлений образования и исследований, развитие инновационных, экологически чистых технологий, а также подразумевает финансирование проектов, направленных на поддержку малого бизнеса”, <http://vz.ru/news/2015/7/22/757430.html>.



Диаграмма 3. QI сети инновационных центров России

QI РЕЙТИНГ ВИРТУАЛЬНЫХ ПРЕДСТАВИТЕЛЬСТВ ЕВРОПЕЙСКОЙ СЕТИ ИННОВАЦИОННЫХ ЦЕНТРОВ (R&D), 10.06.2015г.

Следует отметить, что еще с 13.01.2011 по 10.06.2015 (см. <http://www.iatp.am/arcaler-scorecard/xls/eic.htm>) авторы ArcaLer Scorecard зафиксировали устойчивое падение QI европейской сети инновационных центров (R&D). Если в 10.06.2014 г. QI = 0.051, 10.12.2014 QI = 0.049, то уже 10.06.2015 г. QI = 0.045, что свидетельствует о том, что Европа (Евросоюз) двигалась назад. Ответ стал адекватным, был учрежден **Европейский фонд стратегических инвестиций с объемом капитализации 315 млрд евро.**

Таким образом, ЕАЭС должен также отреагировать адекватно, в противном случае ЕАЭС не сделает важного шага для роста экономики и занятости, восстановления посткризисного роста экономики стран-участниц ЕАЭС, особенно России. Если российские власти не намерены пересмотреть действующие прогнозы, то руководство ЕАЭС обязано пересмотреть многие действующие прогнозы, которые должны быть обоснованы с помощью системы сбалансированных показателей – индексов национального интеллектуального капитала (см. диаграмму 3).

29.07.2015

© *Arcaler Scorecard*, 2015

© *Ваганян Г.А., Ваганян О.Г., Казарян М.Э.*, 2015